

Mode d'emploi

Les Critères de qualité du Réseau d'écoles21 comprennent 25 modules :

- Le **module de base** sert de porte d'entrée dans les critères de qualité.
- Les 24 modules thématiques permettent une approche plus approfondie.

Les modules thématiques couvrent les quatre domaines suivants :

A Principes d'action (6 modules)

B Organisation (2 modules)

C Education en vue d'un développement durable (8 modules)

D Promotion de la santé (8 modules)

Recommandation du Réseau d'écoles21

Nous recommandons à toutes les écoles de commencer par le **module de base** lorsqu'elles utilisent l'instrument pour la première fois. Deux ou trois autres modules peuvent être sélectionnés pour une étude plus approfondie.

Pour les écoles qui rentrent dans le Réseau ou qui refont un état des lieux chaque 3 ans, les Critères de qualité sont un instrument précieux. Les objectifs, indicateurs et mesures nommés dans la convention peuvent être revus et actualisés.

Chaque école choisit le ou les modules thématiques selon ses propres priorités. Plusieurs points de départ sont possibles, tel qu'un axe thématique spécifique, un besoin d'action urgent ou la perspective de progrès rapides et tangibles.

Chaque module consiste en une liste de maximum dix indicateurs qui répondent à la question : À quoi reconnaissons-nous que ce critère est rempli ?

Pour chaque indicateur sont proposés un état des lieux de sa mise en œuvre actuelle dans l'école (1 = jamais, 4 = presque toujours) et une priorisation pour son traitement futur (1 = faible, 4 = très haute). La liste d'indicateurs ne doit pas être comprise comme une liste de contrôle à parcourir de bout en bout. Au contraire : elle permet de fixer des priorités.

Recommandation du Réseau d'écoles21

Nous recommandons aux écoles qui utilisent les Critères de qualité de viser comme but le niveau 3, soit « souvent ».

Les indicateurs des 16 modules pour **l'éducation en vue d'un développement durable (C)** et pour **la promotion de la santé (D)** se répartissent selon deux axes : « Enseigner, apprendre et accompagner. » et « L'école comme espace d'apprentissage, de travail et de vie ».

A la fin de chaque module sont proposés des liens avec d'autres modules ou informations vers des pages thématiques du Réseau : www.reseau-ecoles21.ch.

Précisions

Le **module de base** contient une sélection d'indicateurs tirés des **Principes d'action (A)** et d' **Organisation (B)**. Par exemple, la mention « **7A.1.1** » fait référence au premier indicateur du module A « **Participation** ».

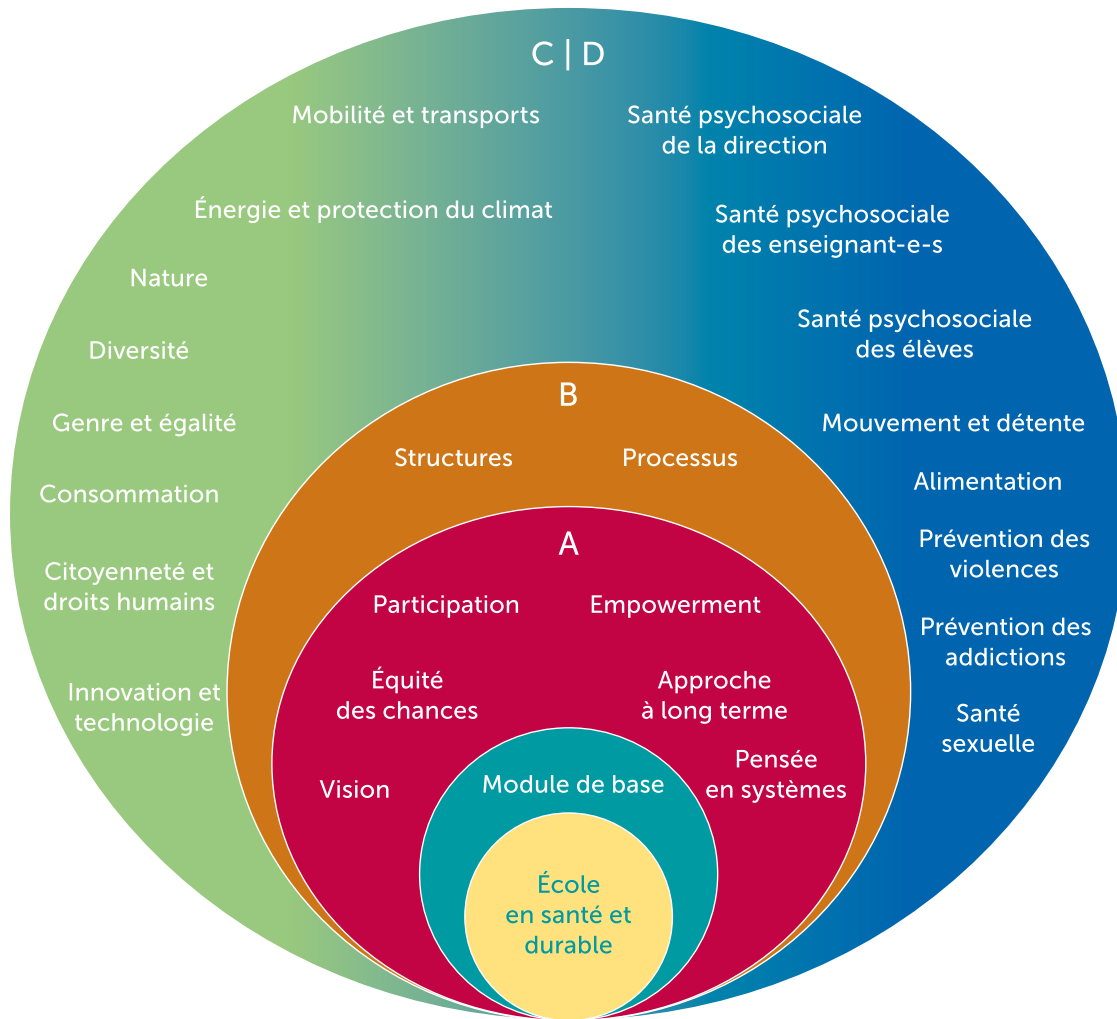
L'expression « école en santé et durable » utilisée dans tous les modules peut être remplacée par « école en santé » pour une école ayant le profil « Nous sommes en route vers une école en santé ».

Remarque

Par « parents », nous entendons tou-te-s les tuteurs/-trices légaux/-ales et personnes responsables de l'éducation. Le seul terme « parents » est utilisé par souci de simplicité, mais il doit être compris dans un sens large.



Table des matières



| | |
|--|----------|
| Module de base | 5 |
| A Principes d'action | |
| A.1 Participation | 7 |
| A.2 Empowerment | 8 |
| A.3 Équité des chances | 9 |
| A.4 Approche à long terme | 10 |
| A.5 Vision | 11 |
| A.6 Pensée en systèmes | 12 |
| B Organisation | |
| B.1 Structures | 13 |
| B.2 Processus de développement de l'école | 14 |
| C Éducation en vue d'un développement durable | |
| C.1 Mobilité et transports | 16 |
| C.2 Énergie et protection du climat | 18 |
| C.3 Nature | 20 |
| C.4 Diversité | 22 |
| C.5 Genre et égalité | 24 |
| C.6 Consommation | 26 |
| C.7 Citoyenneté et droits humains | 28 |
| C.8 Innovation et technologie | 30 |
| D Promotion de la santé | |
| D.1 Santé psychosociale de la direction | 32 |
| D.2 Santé psychosociale des enseignant-e-s | 34 |
| D.3 Santé psychosociale des élèves | 36 |
| D.4 Mouvement et détente | 38 |
| D.5 Alimentation | 40 |
| D.6 Prévention des violences | 42 |
| D.7 Prévention des addictions | 44 |
| D.8 Santé sexuelle | 46 |

C.1 Mobilité et transports

Question clé pour les indicateurs :

À quoi reconnaissons-nous que notre école met systématiquement en œuvre le domaine de qualité « Mobilité et transports » ?

| | | Etat des lieux | | | | Priorité | | | |
|--|--|----------------|---|---|---|----------|---|---|---|
| | | 1 | 2 | 3 | 4 | 1 | 2 | 3 | 4 |
| Enseigner, apprendre et accompagner | | | | | | | | | |
| 1. | Le thème de la mobilité et des transports est intégré dans l'enseignement et les offres d'accompagnement. Une réflexion critique et une utilisation sûre et respectueuse du climat sont encouragées. | | | | | | | | |
| 2. | Dans notre école, des opportunités adaptées à ce thème sont créées | | | | | | | | |
| | a. pour favoriser l'interdisciplinarité et la collaboration entre classes. | | | | | | | | |
| | b. pour l'apprentissage extrascolaire (par ex. : participation à des projets/campagnes tels que Bike2school, DÉFI VÉLO, rencontres avec des expert-e-s, visite d'entreprises ou d'infrastructures dédiées aux transports). | | | | | | | | |
| 3. | Des ressources pédagogiques éprouvées et faciles à utiliser concernant la mobilité et les transports de personnes, de marchandises et d'informations, permettant un large débat sur la question (par ex. : aspects écologiques, économiques et sociaux, choix du moyen de transport, mouvement et capacités sensorielles, sécurité du trafic, transport de personnes, de marchandises, d'informations) | | | | | | | | |
| | a. sont à disposition. | | | | | | | | |
| | b. sont utilisées. | | | | | | | | |
| 4. | a. Des enseignant-e-s et/ou autres membres du personnel d'encadrement s'occupent spécifiquement des questions liées à la mobilité et aux transports et se forment en conséquence. | | | | | | | | |
| | b. Le transfert de connaissances s'effectue à travers toute l'équipe de l'école. | | | | | | | | |
| 5. | Pour des problématiques spécifiques liées à la mobilité et aux transports (par ex. : sécurité du trafic, mobilité douce, promotion du vélo), nous consultons des spécialistes externes (par ex. : police, conseil énergétique, gestion des ressources). | | | | | | | | |

EVALUATION: Etat des lieux 1) jamais 2) rarement 3) souvent 4) presque toujours Priorité 1) faible 2) moyenne 3) haute 4) très haute

→

C.1 Mobilité et transports

Question clé pour les indicateurs :

À quoi reconnaissons-nous que notre école met systématiquement en œuvre le domaine de qualité « Mobilité et transports » ?

| | | Etat des lieux | | | | Priorité | | | |
|--|---|----------------|---|---|---|----------|---|---|---|
| | | 1 | 2 | 3 | 4 | 1 | 2 | 3 | 4 |
| L'école comme lieu d'apprentissage, de travail et de vie | | | | | | | | | |
| 6. | Notre équipe aborde régulièrement le sujet, discute des différentes options et adopte une position commune à l'interne comme à l'externe (par ex. : renoncement aux vols en Europe pour les voyages d'étude, places de parking pour les enseignant-e-s, sécurité lors des excursions à vélo, etc.). | | | | | | | | |
| 7. | Les acteurs suivants sont impliqués dans l'élaboration et la mise en œuvre de mesures pour une mobilité saine et respectueuse de l'environnement (par ex. : coordination de l'horaire avec les transports publics, supports pour vélos, bornes de recharge pour voitures électriques, pédibus, trajet domicile-école entre élèves, sécurité routière) : | | | | | | | | |
| | a. élèves | | | | | | | | |
| | b. enseignant-e-s et autres membres du personnel de l'établissement | | | | | | | | |
| | c. parents | | | | | | | | |
| | d. commune | | | | | | | | |
| 8. | L'école travaille en étroite collaboration avec les parents, trouve des arrangements et donne des recommandations concernant une mobilité saine et respectueuse du climat (par ex. : trajet domicile-école comme espace de découverte et de socialisation, règles concernant le transport par les parents, poids du cartable, etc.). | | | | | | | | |
| 9. | Lors d'événements communs, l'équipe de l'école est sensible au recours à une mobilité saine et respectueuse du climat. | | | | | | | | |
| 10. | L'optimisation de l'organisation du trafic dans la zone de desserte de l'école est régulièrement examinée avec les élèves, les parents, la commune, et les mesures d'amélioration nécessaires sont prises. | | | | | | | | |

EVALUATION: Etat des lieux 1) jamais 2) rarement 3) souvent 4) presque toujours Priorité 1) faible 2) moyenne 3) haute 4) très haute

Liens étroits avec les modules suivants: [↗ C.2. Énergie et protection du climat](#) [↗ C.6. Consommation](#) [↗ D.3. Santé psychosociale des élèves](#) [↗ D.4. Mouvement et détente](#)

Informations complémentaires dans le domaine de l'EDD et de la promotion de la santé

[↗ Économie et consommation](#) [↗ Alimentation et mouvement](#) [↗ Notre environnement, notre santé \(Site internet du Réseau d'écoles21\)](#)