

Mode d'emploi

Les Critères de qualité du Réseau d'écoles21 comprennent 25 modules :

- Le **module de base** sert de porte d'entrée dans les critères de qualité.
- Les 24 modules thématiques permettent une approche plus approfondie.

Les modules thématiques couvrent les quatre domaines suivants :

A Principes d'action (6 modules)

B Organisation (2 modules)

C Éducation en vue d'un développement durable (8 modules)

D Promotion de la santé (8 modules)

Recommandation du Réseau d'écoles21

Nous recommandons à toutes les écoles de commencer par le **module de base** lorsqu'elles utilisent l'instrument pour la première fois. Deux ou trois autres modules peuvent être sélectionnés pour une étude plus approfondie.

Pour les écoles qui rentrent dans le Réseau ou qui refont un état des lieux chaque 3 ans, les Critères de qualité sont un instrument précieux. Les objectifs, indicateurs et mesures nommés dans la convention peuvent être revus et actualisés.

Chaque école choisit le ou les modules thématiques selon ses propres priorités. Plusieurs points de départ sont possibles, tel qu'un axe thématique spécifique, un besoin d'action urgent ou la perspective de progrès rapides et tangibles.

Chaque module consiste en une liste de maximum dix indicateurs qui répondent à la question : À quoi reconnaissons-nous que ce critère est rempli ?

Pour chaque indicateur sont proposés un état des lieux de sa mise en œuvre actuelle dans l'école (1 = jamais, 4 = presque toujours) et une priorisation pour son traitement futur (1 = faible, 4 = très haute). La liste d'indicateurs ne doit pas être comprise comme une liste de contrôle à parcourir de bout en bout. Au contraire : elle permet de fixer des priorités.

Recommandation du Réseau d'écoles21

Nous recommandons aux écoles qui utilisent les Critères de qualité de viser comme but le niveau 3, soit « souvent ».

Les indicateurs des 16 modules pour **l'éducation en vue d'un développement durable (C)** et pour **la promotion de la santé (D)** se répartissent selon deux axes : « Enseigner, apprendre et accompagner. » et « L'école comme espace d'apprentissage, de travail et de vie ».

A la fin de chaque module sont proposés des liens avec d'autres modules ou informations vers des pages thématiques du Réseau : www.reseau-ecoles21.ch.

Précisions

Le **module de base** contient une sélection d'indicateurs tirés des **Principes d'action (A)** et d' **Organisation (B)**. Par exemple, la mention « **7 A.1.1** » fait référence au premier indicateur du module A « **Participation** ».

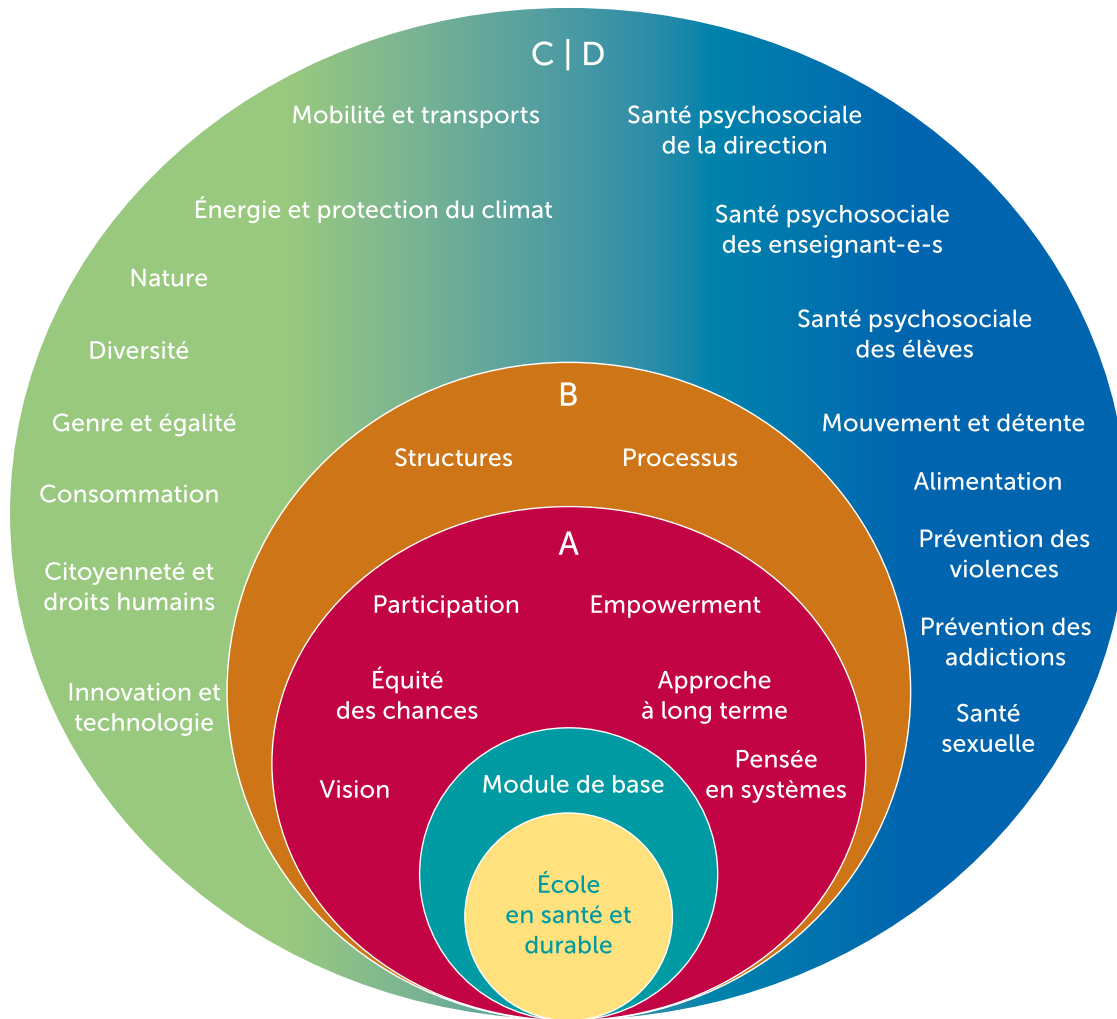
L'expression « école en santé et durable » utilisée dans tous les modules peut être remplacée par « école en santé » pour une école ayant le profil « Nous sommes en route vers une école en santé ».

Remarque

Par « parents », nous entendons tou-te-s les tuteurs/-trices légaux/-ales et personnes responsables de l'éducation. Le seul terme « parents » est utilisé par souci de simplicité, mais il doit être compris dans un sens large.



Table des matières



| | |
|--|----------|
| Module de base | 5 |
| A Principes d'action | |
| A.1 Participation | 7 |
| A.2 Empowerment | 8 |
| A.3 Équité des chances | 9 |
| A.4 Approche à long terme | 10 |
| A.5 Vision | 11 |
| A.6 Pensée en systèmes | 12 |
| B Organisation | |
| B.1 Structures | 13 |
| B.2 Processus de développement de l'école | 14 |
| C Éducation en vue d'un développement durable | |
| C.1 Mobilité et transports | 16 |
| C.2 Énergie et protection du climat | 18 |
| C.3 Nature | 20 |
| C.4 Diversité | 22 |
| C.5 Genre et égalité | 24 |
| C.6 Consommation | 26 |
| C.7 Citoyenneté et droits humains | 28 |
| C.8 Innovation et technologie | 30 |
| D Promotion de la santé | |
| D.1 Santé psychosociale de la direction | 32 |
| D.2 Santé psychosociale des enseignant-e-s | 34 |
| D.3 Santé psychosociale des élèves | 36 |
| D.4 Mouvement et détente | 38 |
| D.5 Alimentation | 40 |
| D.6 Prévention des violences | 42 |
| D.7 Prévention des addictions | 44 |
| D.8 Santé sexuelle | 46 |

D.8 Santé sexuelle

Question clé pour les indicateurs :

À quoi reconnaissons-nous que notre école met systématiquement en œuvre le domaine de qualité « Santé sexuelle » ?

| | | Etat des lieux | | | | Priorité | | | |
|--|---|----------------|---|---|---|----------|---|---|---|
| | | 1 | 2 | 3 | 4 | 1 | 2 | 3 | 4 |
| Enseigner, apprendre et accompagner | | | | | | | | | |
| 1. | Notre enseignement et nos offres d'accompagnement soutiennent les élèves dans le développement de compétences pour le domaine de la « santé sexuelle » (par ex. : respect de l'égalité des droits, autodétermination, respect de la diversité, reconnaissance des stéréotypes et préjugés, connaissances en reproduction et contraception). | | | | | | | | |
| 2. | a. Dans notre école, des projets et activités adaptés à ce thème sont développés de manière transversale et interdisciplinaire. | | | | | | | | |
| | b. Des opportunités d'apprentissage orienté vers l'action en situations réelles sont créées (par ex : communication sur les réseaux sociaux, programme « Sortir ensemble et se respecter »). | | | | | | | | |
| 3. | Des ressources pédagogiques thématiques éprouvées et faciles à utiliser (par ex. : orientation sexuelle, agressions/violences sexuelles, développement, puberté, préjugés/discrimination, digitalisation, respect) | | | | | | | | |
| | a. sont à disposition. b. sont utilisées. | | | | | | | | |
| 4. | a. Des enseignant-e-s et/ou autres membres du personnel d'encadrement s'occupent spécifiquement des questions liées à l'éducation sexuelle et se forment en conséquence. | | | | | | | | |
| | b. Le transfert de connaissances s'effectue à travers toute l'équipe de l'école. | | | | | | | | |
| 5. | Pour des problématiques spécifiques (par ex. : sexting, infections sexuellement transmissibles, violences sexuelles), nous consultons des spécialistes externes. | | | | | | | | |

EVALUATION: Etat des lieux 1) jamais 2) rarement 3) souvent 4) presque toujours Priorité 1) faible 2) moyenne 3) haute 4) très haute



D.8 Santé sexuelle

Question clé pour les indicateurs :

À quoi reconnaissons-nous que notre école met systématiquement en œuvre le domaine de qualité « Santé sexuelle » ?

| | | Etat des lieux | | | | Priorité | | | |
|---|---|----------------|---|---|---|----------|---|---|---|
| | | 1 | 2 | 3 | 4 | 1 | 2 | 3 | 4 |
| L'école comme lieu d'apprentissage, de travail et de vie | | | | | | | | | |
| 6. | a. Notre équipe scolaire aborde régulièrement le sujet de la santé sexuelle, discute des valeurs et des normes, développe et adopte une position commune. | | | | | | | | |
| | b. Cette position est largement soutenue par les parents. | | | | | | | | |
| 7. | La procédure contraignante à suivre en cas d'abus et de suspicion d'abus (qui avertir ?) est connue | | | | | | | | |
| | a. des élèves | | | | | | | | |
| | b. du personnel de l'école | | | | | | | | |
| 8. | a. L'équipe scolaire est attentive à des relations égalitaires et sensibles à la dimension du genre dans le quotidien scolaire ainsi que lors des événements communs. | | | | | | | | |
| | b. L'école prévient ou, le cas échéant, punit les agressions sexuelles. | | | | | | | | |
| 9. | Les offres d'éducation sexuelle externes sont adaptées à l'âge et au développement des élèves, scientifiquement correctes, elles reconnaissent la diversité et sont orientées vers les droits humains et l'égalité. | | | | | | | | |
| 10. | La coopération dans la commune avec des services externes de conseil et d'intervention en cas de crise est établie (par ex. : contraception, conseil aux victimes). | | | | | | | | |

EVALUATION: Etat des lieux 1) jamais 2) rarement 3) souvent 4) presque toujours Priorité 1) faible 2) moyenne 3) haute 4) très haute

Liens étroits avec les modules suivants : [C.5 Genre et égalité](#) [D.6 Prévention des violences](#)

Informations complémentaires dans le domaine de l'EDD et de la promotion de la santé :

[Santé sexuelle](#) [Prévention des violences \(Site internet du Réseau d'écoles21\)](#)