



schulnetz21

schweizerisches netzwerk
gesundheitsfördernder und
nachhaltiger schulen

réseau d'écoles21

réseau suisse d'écoles
en santé et durables

rete delle scuole21

rete svizzera delle scuole
che promuovono la salute
e la sostenibilità

rait da scolas21

rait svizra da las scolas
che promovon la sanadad
e la durabilidad

Notre environnement, notre santé

Quelques définitions en éducation à l'environnement et en promotion de la santé

Environnement

Les organisations actives en environnement en Suisse réunies en 2 réseaux (Fachkonferenz Umwelt Bildung (FUB) et Réseau romand des organisations actives en éducation à l'environnement (REE) proposent ces [Définitions de FUB - REE](#), (2011, version adaptée 2016, p.14):

Environnement

Terme systémique qui définit tout ce qui se trouve en dehors des limites d'un système, mais qui se trouve en interaction avec celui-ci. Sans précision, ce terme désigne dans le texte l'environnement biophysique.

Environnement culturel

L'environnement culturel désigne l'ensemble de l'environnement créé par l'Homme (infrastructure, art, paysages culturels, etc.).

Environnement social

L'environnement social inclut les autres êtres humains, les règles et normes sociétales, les relations politiques, l'économie, etc.

Éducation à l'environnement

[Définitions de FUB - REE](#), 2011, version adaptée 2016, p.5

« L'éducation à l'environnement se préoccupe de la relation entre l'Homme et l'environnement. Elle met l'accent sur la volonté d'agir de l'être humain et sur sa capacité à traiter les ressources naturelles avec respect, dans un contexte de conflits d'intérêts entre l'individu et la société, entre l'économie et l'écologie. En ce sens, l'éducation à l'environnement doit favoriser la perception et l'expérience personnelle et doter l'apprenant d'outils pour gérer des situations contradictoires. Une approche globale et contextualisée de l'apprentissage, des expériences vécues dans et avec la nature, l'acquisition de connaissances, la formulation de pistes d'actions, la construction active de son propre espace de vie constituent des éléments centraux de l'éducation à l'environnement. L'éducation à l'environnement est à la fois le processus et l'aboutissement d'un développement conscient et inconscient de compétences qui permettent à l'être humain de gérer les exigences de la vie sur un plan personnel comme collectif et d'endosser une responsabilité partagée envers son environnement social, naturel et construit. L'éducation à l'environnement met l'accent sur le maintien des écosystèmes. Elle contribue de manière essentielle à une éducation en vue du développement durable. »

Santé

Définie par l’OMS en 1946, « La **santé** est un état de bien-être complet physique, mental et social, et ne consiste pas seulement en une absence de maladie ou d’infirmité. »

Promotion de la santé

Définie en 1986 dans la [charte d’Ottawa](#) : « La promotion de la santé a pour but de donner aux individus davantage de maîtrise de leur propre santé et davantage de moyens de l’améliorer. Pour parvenir à un état de complet de bien-être physique, mental et social, l’individu, ou le groupe, doit pouvoir identifier et réaliser ses ambitions, satisfaire ses besoins et évoluer avec son milieu ou s’y adapter. La santé est donc perçue comme une ressource de la vie quotidienne, et non comme le but de la vie; c’est un concept positif mettant l’accent sur les ressources sociales et personnelles, et sur les capacités physiques... La bonne santé est une ressource majeure pour le développement social, économique et individuel et une importante dimension de la qualité de la vie. Divers facteurs - politiques, économiques, sociaux, culturels, environnementaux, comportementaux et biologiques - peuvent tous la favoriser ou, au contraire, lui porter atteinte. »

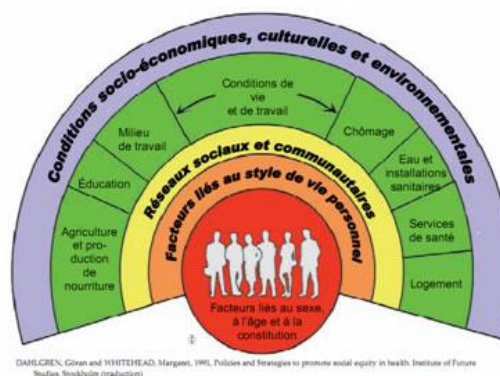
5 domaines prioritaires d’action sont proposés : élaboration de politiques pour la santé, création de milieux favorables, renforcement de l’action communautaire, acquisition d’aptitudes individuelles, réorientation des services de santé.

La promotion de la santé est aussi l’affaire de l’école. La société, les parents et les autorités attendent de l’école qu’elle contribue à l’acquisition de compétences et à la résolution de problèmes en matière de santé. Les élèves et le corps enseignant sont plus performants lorsque des conditions propices au bien-être psychique et physique sont établies et valorisées dans les établissements. La santé, en tant qu’aspect central de la qualité de l’école, réclame des mesures appropriées au niveau de l’enseignement et du développement de l’école. En savoir plus : [RADIX](#) et [éducation21](#)

Santé et environnement

Des déterminants sociaux de la santé aux facteurs environnementaux

La création de milieux favorables à la santé était déjà priorisée en 1986 par la Charte d’Ottawa, quelques mois avant la parution du rapport Bruntland. Pourtant ce n’est qu’en 2008 que l’organisation mondiale de la santé (OMS) déclare [l’influence des déterminants sociaux](#), y compris l’influence de l’environnement sur la santé comme éléments prioritaires sur lesquels agir pour combler le fossé des inégalités de santé en une génération. Les déterminants de la santé se réfèrent aux nombreux facteurs qui affectent la santé des individus et des communautés. Les déterminants de la santé incluent comme illustré ci-dessous, l’environnement socio-économique, l’environnement physique, ainsi que les caractéristiques individuelles de la personne et ses comportements personnels et/ou liés à son réseau social.



Bien que ce soient prioritairement les facteurs de l'environnement social qui ont été priorisés en pratique et par la recherche, depuis quelques années les rapports entre **santé et environnement** sont de plus en plus mis en évidence au niveau international. **Agir sur le changement climatique, c'est protéger la santé**, message-clé de la journée internationale pour la santé en 2008. Les rapports se succèdent mettant en évidence les nouveaux risques pour la santé, les collaborations s'intensifient au niveau international et national (voir les **risques liés aux changements climatiques** OFEV, 2017). Le 15 novembre 2016 à **Marrakech**, « les ministres et les hauts responsables pour la santé et l'environnement se sont engagés à réduire le nombre annuel de décès dus à la pollution de l'environnement, 12,6 millions actuellement. Dans le cadre de la COP22, l'OMS rassemblera les acteurs de la santé, du climat et de l'environnement pour partager les réponses déjà en place face à cette menace et pour envisager les opportunités d'une action sanitaire plus ambitieuse. »

Les récents développements d'une seule santé pour les humains, les animaux et les écosystèmes sont un signal fort des changements en cours dans la prise de conscience des limites planétaires et des liens avec la santé. Ceci est bien présenté dans le dossier de **la Revue Durable, n°57, 2016** : « Puisque l'être humain appartient à part entière au règne animal et aux écosystèmes, cela veut dire que la santé des plantes et des autres animaux, des sols et de l'air, des rivières et des fleuves, des plaines et des montagnes, des mers et des océans influence sa propre santé. Salir le monde, c'est corrompre son physique et sa psychologie. »

Santé environnementale

Selon la définition de l'OMS – Conférence d'Helsinki – 1994 : « La santé environnementale comprend les aspects de la santé humaine, y compris la qualité de la vie, qui sont déterminés par les facteurs physiques, chimiques, biologiques, sociaux, psychosociaux et esthétiques de notre environnement. Elle concerne également la politique et les pratiques de gestion, de résorption, de contrôle et de prévention des facteurs environnementaux susceptibles d'affecter la santé des générations actuelles et futures. »

L'OMS présente les différentes problématiques sous : **Santé publique et environnement** : changements climatiques, champs électromagnétiques, pollution de l'air (intérieur et extérieur), sécurité des substances chimiques, radiations ionisantes, rayonnements ultraviolet, eau, etc.

« Plus simplement, la santé environnementale est la prise en compte de l'impact des polluants sur la santé, qu'il soit locaux ou globaux. Par exemple, la qualité de l'air est considérée sous l'aspect de l'air intérieur jusqu'à l'aspect planétaire avec les conséquences du réchauffement climatique. En travaillant à réduire les expositions environnementales et ses conséquences, la santé environnementale s'inscrit principalement dans le champ de prévention primaire. » (lu sous <https://ifsenformations.fr/sante-environnement/quest-ce-que-la-sante/>)

Les liens entre environnement et santé des êtres humains avec les principales pathologies sont très bien présentés dans une **infographie** proposée par l'OMS.

Les liens avec la dégradation de l'environnement ne sont pas encore habituellement mis en évidence pour d'autres thèmes prioritaires en Suisse (consommations, addictions, santé psychique, mouvement, santé sexuelle, etc.), mais il serait à l'avenir très intéressant d'envisager une prise en compte de ces facteurs. La mise en évidence du **Syndrôme de manque de nature** par le Réseau français Ecole et nature en est un bon exemple.